

# **Il Manuale di BibleTime**

**Fred Saalbach  
Jeffrey Hoyt  
Martin Gruner  
Thomas Abthorpe  
Gary Holmlund**

---

## **Il Manuale di BibleTime**

by Fred Saalbach, Jeffrey Hoyt, Martin Gruner, Thomas Abthorpe, and Gary Holmlund

3.0.0+

Copyright © 1999-2019 The BibleTime Team

### **Abstract**

BibleTime is a completely free Bible study program. The program's user interface is built with the Qt framework, which makes it run on several operating systems including Linux, Windows, FreeBSD and Mac OS X. The software uses the SWORD programming library to work with over 900 free Bible texts, commentaries, dictionaries and books in over 50 languages provided by the Crosswire Bible Society and several other repositories.

Il Manuale di BibleTime è distribuito con il programma di studio di BibleTime.

---

---

# Table of Contents

1. Introduzione .....	1
About BibleTime .....	1
Documenti disponibili .....	1
Motivazione .....	2
2. Avviando BibleTime .....	3
Come avviare BibleTime .....	3
Avviando BibleTime .....	3
Personalizzazione avvio .....	3
Avviando BibleTime per la prima volta .....	3
3. Funzionamento Programma .....	4
Panoramica del Programma .....	4
Parti della finestra di applicazione BibleTime .....	4
La Libreria .....	4
La Lente .....	5
La Scrivania .....	5
Cercare nei documenti .....	6
Cercare testo in una finestra di lettura aperta .....	6
Accesso alla finestra di ricerca .....	7
Configurazione ricerca .....	7
Risultati di ricerca .....	8
Il Gestore Libreria .....	9
Install works .....	9
Update works .....	9
Remove works .....	10
Esportazione e Stampa .....	10
4. Configurando BibleTime .....	11
Configura BibleTime .....	11
Visualizzazione .....	11
Scrivania .....	11
Lingue .....	11
Scorciatoie .....	13
5. Riferimento .....	15
Riferimento Menu Principale .....	15
File .....	15
Vista .....	15
Cerca .....	16
Finestra .....	16
Impostazioni .....	17
Aiuto .....	17
Riferimento documenti .....	18
.....	18
Indice scorciatoie .....	19

---

## List of Tables

3.1. Tipi di Ricerca .....	8
4.1. Caratteri Unicode .....	13

---

# Chapter 1. Introduzione

## About BibleTime

BibleTime è uno strumento di studio della Bibbia che supporta diversi tipi di testi e lingue. Anche grandi quantità di documenti sono facili da installare e gestire. È costruito sulla libreria SWORD [<http://www.crosswire.org/sword>], che fornisce un back-end per BibleTime, come ad esempio la visualizzazione della Bibbia, le ricerche ecc. SWORD è il prodotto principale di Crosswire Bible Society [<http://www.crosswire.org>].

BibleTime è fatto per essere usato con documenti codificati in uno dei formati supportati dal progetto SWORD. Informazioni complete sui formati supportati possono essere trovate nella sezione per sviluppatori [<http://www.crosswire.org/sword/develop/index.jsp>] del Progetto SWORD, Crosswire Bible Society.

## Documenti disponibili

Over 280 documents in 50 languages are available from the Crosswire Bible Society [<http://www.crosswire.org>]. These include:

### Bibbie

L'intero testo della Bibbia, con optional come i numeri Strong, intestazioni e/o note nel testo. Le Bibbie sono disponibili in tante lingue, e includono non solo versioni moderne, ma anche antichi testi come il Codice di Leningrado ("WLC", Ebraico), e la Septuaginta ("LXX", Greco). Questa è la sezione più avanzata nella libreria del progetto SWORD.

### Libri

I libri disponibili includono "Imitation of Christ", "Enuma Elish", and "Josephus: The Complete Works" (in inglese)

### Commenti

I commenti disponibili includono classici come "Note sulla Bibbia" di John Wesley, i commenti di Matthew Henry e "Commento ai Galati" di Lutero. Con i commenti *Personal* puoi salvare le tue note personali nelle sezioni della Bibbia.

### Letture di devozione giornaliere

Molte persone apprezzano queste porzioni giornaliere della Parola di Dio. I documenti disponibili includono Daily Light sul Daily Path, e il Losungen. (in inglese)

### Lessici/Dizionari

I lessici disponibili includono Codici di Analisi Morfologica di Robinson, e l'Enciclopedia della Bibbia Internazionale Standard. I dizionari disponibili includono il Dizionario Strong della Bibbia Ebraica, il Dizionario Strong della Bibbia Greca,

il Dizionario Rivisto e Non Abbreviato di Webster della lingua inglese 1913, Bibbia Attuale di Nave.

There are several other repositories that BibleTime will load and use.

## Motivazione

Il nostro desiderio è servire Dio, e fare la nostra parte per aiutare gli altri a crescere nel loro rapporto con Lui. Abbiamo cercato di rendere questo un programma potente, e di qualità, e ancora renderlo semplice e intuitivo da utilizzare. È nostro desiderio che Dio sia lodato, poiché Egli è la fonte di tutte le cose buone.

Ogni buon regalo e ogni dono perfetto viene dall'alto e discende dal Padre della luce,  
nel quale non c'è variazione né ombra di cambiamento.

—Giacomo 1:17, CEI

Dio ti benedica poiché usi questo programma.

---

# Chapter 2. Avviando BibleTime

## Come avviare BibleTime

### Avviando BibleTime

BibleTime è un file eseguibile integrato con il desktop. Puoi lanciare BibleTime dal menu di avvio con questa icona:



BibleTime può anche essere avviato da un prompt dei comandi. Per lanciare BibleTime, apri una finestra di terminale e digita:

```
bibletime
```

### Personalizzazione avvio

Da terminale puoi utilizzare BibleTime per aprire versetti a caso nella Bibbia di default:

```
bibletime --open-default-bible "<random>"
```

Per aprire ad un certo passo come Gv 3,16 usa:

```
bibletime --open-default-bible "Giovanni 3:16"
```

Puoi anche utilizzare nomi di libri nel linguaggio corrente dei nomi dei libri.

## Avviando BibleTime per la prima volta

Se è la prima volta che avvii BibleTime, vorrai configurare le seguenti opzioni, disponibili tra le Impostazioni barra dei menu.

Gestore Libreria

Modifies your Bookshelf. This dialog lets you modify your Bookshelf, add or delete works from your system. It will only be shown if no default Bookshelf can be found. Please see The Bookshelf Manager section for further details. If you start off with an empty Bookshelf, it will be helpful to install at least one Bible, Commentary, Lexicon and one Book to get to know BibleTime's basic features quickly. You will be presented with a list of works that are available from the Crosswire Bible Society and other repositories;

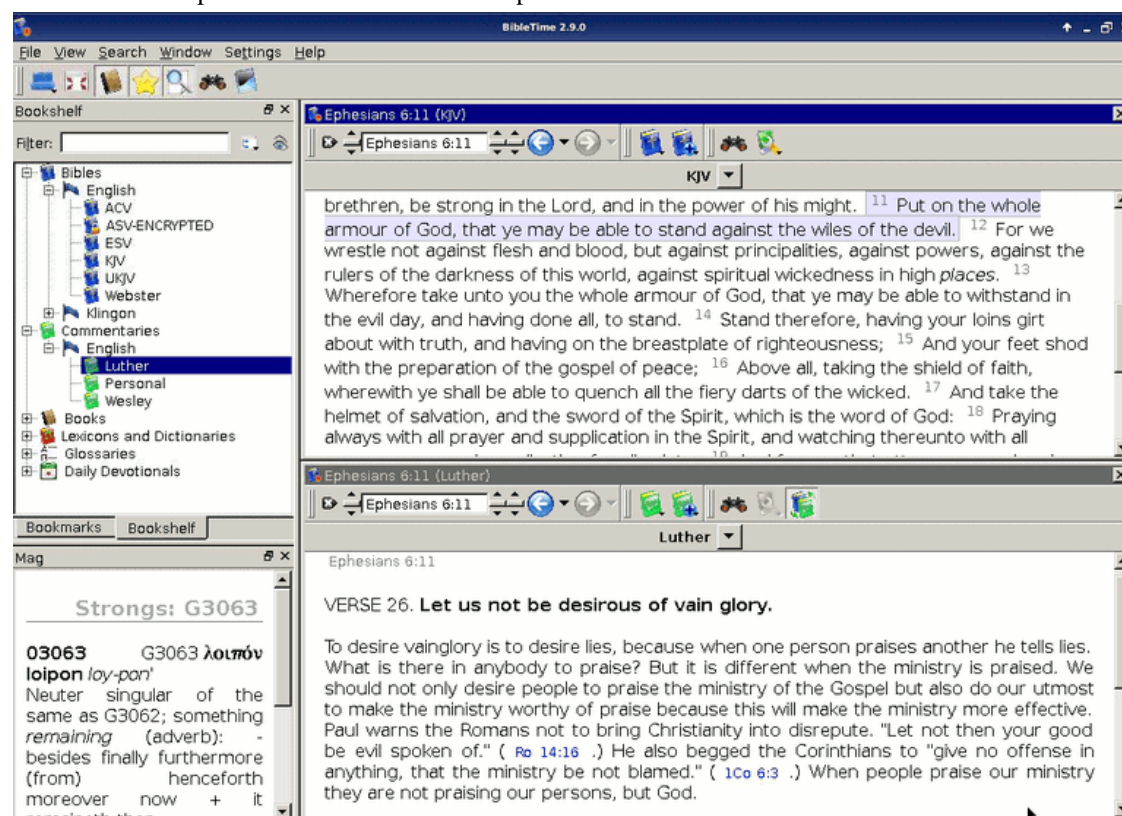
Configura BibleTime

Personalizza BibleTime. Questa finestra ti permette di adattare BibleTime alle tue esigenze. Guarda la descrizione dettagliata di questa finestra.

# Chapter 3. Funzionamento Programma

## Panoramica del Programma

Ecco come una tipica sessione di BibleTime si presenta:



Puoi facilmente vedere le diverse parti dell'applicazione. La finestra in alto a sinistra è utilizzata per aprire i documenti installati nella scheda della Libreria, e con la scheda dei Segnalibri puoi gestire i tuoi segnalibri. La piccola finestra della "Lente" sotto la Libreria è utilizzata per visualizzare informazioni aggiuntive inserite nei documenti. Quando muovi il mouse sopra una nota, per esempio, la Lente visualizzerà il contenuto della nota. La barra degli strumenti ti dà accesso veloce alle funzioni importanti, e la Scrivania sul lato destro è dove svolgi il tuo vero lavoro.

Procediamo a guardare alle diverse parti dell'applicazione individualmente.

## Parti della finestra di applicazione BibleTime

### La Libreria

La Libreria elenca tutti i documenti installati, ordinati per categoria e lingua. Ha anche una categoria chiamata "Segnalibri". Qui è dove puoi salvare e accedere ai tuoi segnalibri.

### Opening works

To open a work from the bookshelf for reading, simply double-click with the left mouse button on the desired category (Bibles, Commentaries, Lexicons, Books, Devotionals or Glossaries) to display its



contents. Then just double-click on one of the works to open it for reading. A read window will appear in the Desk area.

Se stai leggendo un certo documento, e vuoi aprire un altro documento al passaggio che stai leggendo, puoi usare una scorciatoia. Clicca con il pulsante sinistro del mouse sul versetto/passaggio di riferimento (il puntatore diventa una mano) e trascinalo nella Libreria. Rilascialo sul documento che vuoi aprire, e verrà aperto per la lettura nella posizione specificata. Puoi anche trascinare un versetto in una finestra di lettura già esistente, salterà al passaggio specificato.

## Informazioni aggiuntive sui documenti

Se clicchi con il pulsante destro del mouse sul simbolo di un documento, vedrai un menu con ulteriori voci che sono rilevanti per questo documento. "About..." apre una finestra con tante informazioni interessanti sul documento selezionato. "Sblocca..." apre una piccola finestra di dialogo per documenti cifrati, dove puoi inserire la chiave di sblocco per accedere al documento. Per informazioni aggiuntive sui documenti bloccati, per favore guarda questa pagina [<http://www.crosswire.org/sword/modules/aboutlocked.jsp>] sul sito di Crosswire Bible Society.

## Cercare nei documenti

Puoi fare una ricerca in un documento cliccando con il pulsante destro del mouse sul suo simbolo e selezionando "Cerca nei documenti". Premendo Shift e cliccando su altri documenti puoi selezionarne più di uno. Poi segui la stessa procedura per aprire la finestra di ricerca. Cercherai in tutti quei documenti. Una descrizione completa dell'operazione di ricerca può essere trovata nella sezione Cercare nei documenti.

## Lavorare con i segnalibri

### Tip

#### Trascina e Rilascia Documenti Qui

Clicca con il pulsante destro del mouse sulla categoria del segnalibro e seleziona "Crea nuova cartella" per creare una nuova sotto-cartella di segnalibri. Puoi usare la normale funzione di drag & drop per trascinare dai riferimenti di un versetto dalla finestra di lettura o dai risultati di ricerca alla cartella dei segnalibri, e riorganizzare i segnalibri tra le cartelle.

Puoi anche importare segnalibri da altre persone o esportare segnalibri per condividerli con loro. Per far questo, apri il menu contestuale della cartella dei segnalibri come descritto sopra, e seleziona "Esporta segnalibri". Si aprirà una finestra di dialogo per salvare la collezione di segnalibri. Puoi importare i segnalibri in modo simile.

Puoi anche cliccare con il pulsante destro del mouse su cartelle e segnalibri per cambiare i loro nomi e descrizioni.

## La Lente

Questa finestra nell'angolo in basso a sinistra della finestra di BibleTime è passiva. Ogni volta che il cursore del mouse si trova su un testo con ulteriori informazioni (es. i numeri Strong), le informazioni aggiuntive saranno visualizzate nella Lente, e non nel testo stesso. Provala.

## La Scrivania

La Scrivania è dove viene fatto il vero lavoro con BibleTime. Qui puoi aprire documenti dalla Libreria, leggerli, cercare in essi, e anche salvare le tue annotazioni nel modulo dei commenti personali (vedi sotto).

## Lettura documenti

Come abbiamo già visto, puoi aprire documenti per leggerli semplicemente cliccando sul loro simbolo nella Libreria. Una finestra di lettura di aprirà nella Scrivania. Ogni finestra di lettura ha una barra degli strumenti. Lì puoi trovare gli strumenti per navigare nel documento che è collegato alla finestra di lettura, come i pulsanti "cronologici" (per andare avanti e indietro) nei browser.

## Auto Scrolling

The currently active window can be auto scrolled up or down. Start scrolling by press Shift+Down. You can increase the scrolling speed by pressing Shift+Down multiple times. To pause scrolling press Space. To start scrolling again at the previous speed press Space again. To slow down scrolling or scroll the other direction press Shift+Up one or more times. Pressing any other key or changing the active window will stop the scrolling.

## Posizionamento finestra di lettura

Ovviamente puoi aprire più documenti allo stesso momento. Ci sono diverse possibilità per disporre le finestre di lettura nella scrivania. Per favore dai una occhiata alla voce Finestra nel menu principale. Lì puoi vedere che puoi controllare la disposizione delle finestre manualmente, o lasciare che BibleTime gestisca la disposizione automatica. Per ottenere questo, devi selezionare una delle modalità di posizionamento automatico disponibile alla voce Finestra → Arrangiamento. Provalo, è semplice e funziona.

## Modificare i tuoi commenti

Per poter salvare i tuoi commenti su parti della Bibbia, devi installare un particolare documento dalla libreria di Crosswire Bible Society [<http://www.crosswire.org>]. Questo documento si chiama "Commenti personali".

Open the personal commentary by clicking on its symbol in the Bookshelf with a left mouse button. You can edit this commentary by just clicking on any verse. A dialog opens which allows you to add or edit text for that verse.

### Tip

Se Modifica documento è disattivato, controlla di avere permessi di scrittura per i file dei commenti personali.

### Tip

Drag & drop documenti qui. Rilascia un riferimento ad un versetto e il testo del versetto sarà inserito.

## Cercare nei documenti

## Cercare testo in una finestra di lettura aperta

Puoi cercare una parola o frase nella finestra di lettura aperta (es. il capitolo della Bibbia che stai leggendo) come sei abituato in altri programmi. Questa funzione può essere ottenuta sia cliccando con il pulsante destro del mouse e selezionando Cerca..., sia usando la scorciatoia **CtrlF**. Continua a leggere per sapere come è possibile cercare nei documenti.

## Accesso alla finestra di ricerca

Puoi cercare in un documento cliccando con il pulsante destro del mouse sul suo simbolo nella Libreria e selezionando Cerca nel documento. Tenendo premuto Shift o Ctrl e cliccando sul nome di un altro documento puoi selezionarne più di uno. Poi segui la stessa procedura per aprire la finestra di ricerca. Cercherai in tutti questi documenti allo stesso tempo.

Puoi anche accedere alla finestra di ricerca cliccando su Cerca dal menu principale, e selezionando la voce appropriata.

Una terza possibilità per iniziare le ricerche è cliccare sul simbolo di ricerca in una finestra di lettura aperta.

## Configurazione ricerca



## Selezione documenti

In cima alla scheda delle opzioni troverai Scegli (documenti). Se volessi cercare in più documenti, clicca su questo pulsante e apparirà un menu in cui scegliere i documenti in cui cercare.

## Usare Filtri di Ricerca

Puoi restringere l'ambito della ricerca ad alcune parti della Bibbia selezionando uno dei filtri predefiniti nella lista Ambiti di ricerca. Puoi definire i campi di ricerca, cliccando sul pulsante Setup Ambiti di Ricerca.

## Introduzione di Base alla Sintassi di Ricerca

Inserisci la frase di ricerca separata da spazi. Di default la funzione di ricerca restituirà i risultati che soddisfano tutte le parole. Se vuoi trovare una qualsiasi delle parole inserite, seleziona il pulsante Alcune parole. Se vuoi effettuare una ricerca più complessa, seleziona il pulsante Libero . Puoi vedere esempi di ricerche cliccando su sintassi completa.

You can use wildcards: '\*' matches any number of characters, while '?' will match any single character. The use of parenthesis allows you to group your search terms, e.g. '(Jesus OR spirit) AND God'.

Per cercare un altro testo rispetto al testo principale, inserisci il tipo di testo seguito da ':' e dal termine di ricerca. Fare riferimento alla tabella riportata di seguito per gli esempi.

Tipi di testo disponibili:

**Table 3.1. Tipi di Ricerca**

Prefisso	Significato	Esempio
heading:	ricerca intestazioni	heading:Gesù
footnote:	ricerca note	footnote:Mosè
strong:	cerca Numeri Strong	strong:G535
morph:	cerca codici morfologici	morph:N-GSM

### Tip

Puoi cliccare di destro su un documento installato e selezionare About per trovare quali criteri di ricerca di prima può funzionare. Non tutti i documenti hanno le caratteristiche per eseguire questo tipo di ricerca.

BibleTime usa il motore di ricerca Lucene per effettuare le ricerche. Ha tante caratteristiche avanzate, e puoi leggere di più qui: <http://lucene.apache.org/java/docs/index.html> [<http://lucene.apache.org/java/docs/index.html>].

## Risultati di ricerca

Qui puoi vedere quante istanze della stringa di ricerca sono state trovate, ordinate per documento. Cliccando su un lavoro con il pulsante destro del mouse puoi copiare, salvare o stampare tutti i versetti che sono stati trovati in un certo documento in una sola volta. Questo funziona anche quando clicchi su uno o più dei riferimenti da copiare, salvare o stampare. Cliccando su un particolare riferimento si apre quel versetto nel contesto nella finestra di anteprima qui sotto.

### Tip

Trascina un riferimento e rilascialo sul simbolo di un documento nella Libreria per aprire il documento a quel versetto in una nuova finestra di lettura.

### Tip

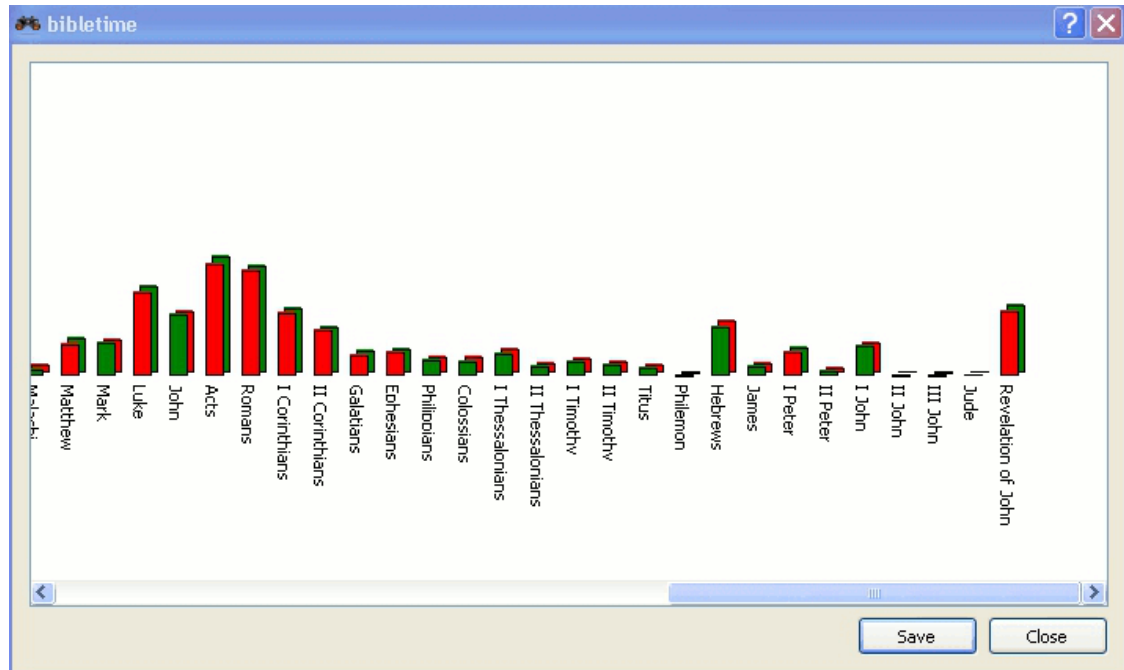
Trascina un riferimento e rilascialo in una finestra di lettura, e salterà a quel versetto.

### Tip

Seleziona riferimenti e trascinali nella Libreria per creare segnalibri.

## Analisi dei risultati di ricerca

Clicca su Analisi ricerca per visualizzare l'analisi di ricerca. Questo dà una semplice analisi grafica del numero di istanze della stringa di ricerca trovate in ogni libro della Bibbia, ed è anche possibile salvare l'analisi.



## Il Gestore Libreria

Il Gestore Libreria è uno strumento per gestire la tua Libreria. Puoi installare nuovi documenti nella tua Libreria, e aggiornare o rimuovere documenti esistenti dalla Libreria. Puoi accedervi cliccando Impostazioni → Gestore Libreria nel menu principale.

## Install works

With this facility, you can connect to a repository of works (called "library"), and transfer one or more works to your local Bookshelf. These libraries may be local (e.g. a SWORD CD), or remote (e.g. Crosswire's online repository of SWORD modules, or another site offering SWORD modules). BibleTime will automatically maintain a list of remote libraries and the works available from them.

To begin the installation process, select one or more libraries that you want to install works from. Then click on the Next button. Then select one or more languages and click the Next button. You will see a list of categories. Double-click on a category to see works for that category. Select one or more works and then click on the Install Works. After the works are installed, click on the Finish.

## Update works

If there are any works that can be updated, they will be shown. Select one or more work and click the Update Works. After the works are updated, click on the Finish.

## Remove works

This facility allows you to delete one or more of the works from your Bookshelf too free up disk space. Simply choose the works` and click on the Remove works button.

## Esportazione e Stampa

In molti posti, puoi aprire un menu contestuale cliccando con il pulsante destro del mouse. A seconda del contesto potrai scegliere Seleziona, Copia (negli appunti), Salva o Stampa testo. Questo funziona per esempio nella finestra di lettura, quando clicchi sul testo o sul riferimento al versetto, o nella pagina dei risultati di ricerca quando clicchi su un documento o uno o più riferimenti ai versetti. È piuttosto semplice, quindi basta provarlo.

Stampare da BibleTime è abbastanza basilare ed è una utility. Se stai componendo un documento o una presentazione contenente testo di documenti di BibleTime, ti suggeriamo di usare uno degli editor di presentazioni sul tuo sistema per formattare i tuoi documenti, piuttosto che stamparli direttamente da BibleTime.

---

# Chapter 4. Configurando BibleTime

In questa sezione trovi una panoramica per configurare BibleTime, che può essere trovata sotto Impostazioni nel menu principale.

## Configura BibleTime

L'interfaccia utente di BibleTime può essere personalizzata in tanti modi a seconda delle tue esigenze. Puoi accedere alla finestra di configurazione selezionando Impostazioni Configura BibleTime.

## Visualizzazione

Il comportamento all'avvio può essere personalizzato. Seleziona tra le seguenti opzioni:

- Mostra il logo di avvio

I modelli di visualizzazione definiscono il rendering del testo (colore, dimensione, etc.). Sono disponibili vari modelli. Se ne selezioni uno, vedrai un'anteprima nel pannello di destra.

## Scrivania

Molte caratteristiche fornite dal SWORD backend possono essere personalizzate in BibleTime. Queste caratteristiche sono documentate nella finestra. Hai anche la possibilità di specificare documenti standard che dovranno essere usati quando nessun documento è specificato in un riferimento. Un esempio: La Bibbia standard è usata per visualizzare il contenuto dei riferimenti incrociati nella Bibbia. Quando ci passi il mouse sopra, la Lente mostrerà il contenuto dei versetti a cui si riferiscono, secondo la Bibbia standard specificata. Con l'uso di filtri del testo, puoi controllare l'aspetto del testo.

## Lingue

Qui puoi specificare che lingua deve essere usata per i nomi dei libri della Bibbia. Imposta la tua lingua nativa, se è disponibile, e ti sentirai a casa.

Di default, BibleTime usa i caratteri di sistema. Puoi cambiare questo carattere se necessario. Alcune lingue richiedono caratteri speciali per essere visualizzate correttamente, e questa finestra ti permette di specificare un carattere personalizzato per ogni lingua.



La Finestra Opzioni - Caratteri.

BibleTime può usare tutti i caratteri supportati. Finché i documenti che ti interessano sono visualizzati correttamente qui nulla deve essere fatto. Se un documento è visualizzato solo come una serie di punti interrogativi (?????) o scatole vuote, allora sai che il carattere di visualizzazione standard non contiene i caratteri usati in questo documento.

Per correggere, scegli la lingua di questo documento dal menu a tendina. Seleziona l'uso di caratteri personalizzati nel checkbox. Poi seleziona un carattere. Per esempio, un carattere che supporta molte lingue è Code2000. Se nessun font installato può visualizzare il documento che ti interessa, prova ad installare il pacchetto di localizzazione per quella lingua.

## Installazione caratteri

L'installazione dettagliata dei caratteri esula dallo scopo di questo manuale. Per maggiori informazioni puoi riferirti all' Unicode HOWTO [<http://www.linux.org/docs/ldp/howto/Unicode-HOWTO-2.html>].

Fonts can be installed from a number of sources:

- La tua distribuzione \*nix.
- I pacchetti di localizzazione della tua distribuzione.
- Un'esistente installazione di Microsoft Windows® sullo stesso computer.
- Una collezione di caratteri, sono disponibili da Adobe o Bitstream.



- Collezioni di caratteri online.

I caratteri Unicode supportano più caratteri degli altri, e alcuni di questi sono disponibili gratuitamente. Nessuno dei caratteri disponibili include tutti i caratteri definiti nello standard Unicode, quindi potresti voler usare diversi caratteri per diverse lingue.

**Table 4.1. Caratteri Unicode**

Code2000 [ <a href="http://code2000.net/CODE2000.ZIP">http://code2000.net/CODE2000.ZIP</a> ]	Forse il miglior carattere Unicode, che copre una vasta gamma di caratteri.
SIL caratteri unicode [ <a href="http://scripts.sil.org/cms/scripts/page.php?site_id=nrsi&amp;cat_id=FontDownloads">http://scripts.sil.org/cms/scripts/page.php?site_id=nrsi&amp;cat_id=FontDownloads</a> ]	Eccellenti caratteri Unicode dal Summer Institute of Linguistics.
FreeFont [ <a href="http://www.nongnu.org/freefont/">http://www.nongnu.org/freefont/</a> ]	Una nuova iniziativa di caratteri Unicode liberi.
caratteri di Crosswire [ <a href="ftp://ftp.crosswire.org/pub/sword/iso/latest/FONTS/">ftp://ftp.crosswire.org/pub/sword/iso/latest/FONTS/</a> ]	Diversi caratteri disponibili dal sito ftp di Crosswire Bible Society.
Bitstream CyberBit [ <a href="http://aol-4.vo.llnwd.net/pub/communicator/extras/fonts/windows/">http://aol-4.vo.llnwd.net/pub/communicator/extras/fonts/windows/</a> ]	Copre quasi l'intera gamma di Unicode, ma potrebbe rallentare BibleTime a causa delle sue dimensioni.
Clearlyu	Incluso in alcune distribuzioni. Contiene Europeo, Greco, Ebraico, Thai.
Caslon, Monospace, Cupola, Caliban [ <a href="http://fontforge.sourceforge.net/sfds/">http://fontforge.sourceforge.net/sfds/</a> ]	Copertura parziale, guarda le informazioni sul sito linkato.

Ci sono buone liste di caratteri Unicode in rete, come una di Christoph Singer ( Caratteri multilingua Unicode TrueType in Internet [<http://www.slovo.info/unifonts.htm>]), o quella di Alan Wood ( Gamme di caratteri Unicode e i caratteri Unicode che le supportano [<http://www.alanwood.net/unicode/fontsbyrange.html>]).

## Scorciatoie

Le scorciatoie sono speciali comandi da tastiera che possono essere usati al posto dei menu e delle icone. Un certo numero di comandi di BibleTime hanno scorciatoie predefinite (vedi questa sezione per una lista completa). Alla maggior parte dei comandi di BibleTime può essere assegnata una scorciatoia. Molto utile per accedere alle funzioni che usi maggiormente.



Nell'esempio precedente, F2, l'HowTo per lo studio della Bibbia ha una scorciatoia secondaria definita, CTRL+2.

---

# Chapter 5. Riferimento

## Riferimento Menu Principale

In questa sezione è puoi trovare descrizioni dettagliate di tutte le voci del menu principale di BibleTime. Sono ordinate nell'ordine in cui appaiono in BibleTime, con tutti i sotto-elementi elencati sotto la voce principale del menu a cui appartengono. Puoi anche vedere la scorciatoia di ogni elemento, una lista completa di tutte le scorciatoie la trovi nella sezione scorciatoie.

### File



File    Apri documento



File    Esci (**Ctrl+Q**)

Apri documento. Si aprirà un menu che ti permetterà di aprire i libri installati.

Chiudi BibleTime. BibleTime ti chiederà se vuoi scrivere i cambiamenti non salvati sul disco.

### Vista



Visualizza    Schermo intero (**F5**)



Vedi    Mostra Libreria



Vedi    Mostra Segnalibri



Mostra    Mostra Info



Mostra    Mostra intestazioni testi paralleli

Visualizza → Barre degli strumenti → Mostra barra principale (**F6**) →

Visualizza → Barre degli strumenti → Mostra barra di navigazione

Attiva/disattiva fullscreen. Usa questa impostazione per modificare la modalità fullscreen di BibleTime.

Mostra/nascondi Libreria. Cambia questa impostazione per mostrare o nascondere la Libreria nel pannello di sinistra. Può essere utile se hai bisogno di di più spazio per la Lente.

Mostra/nascondi Segnalibri. Cambia questa impostazione per mostrare o nascondere la Segnalibri nel pannello di sinistra. Può essere utile se hai bisogno di di più spazio per la Lente.

Mostra/nascondi Lente. Cambia questa impostazione per mostrare o nascondere la Lente nel pannello di sinistra.

Mostr opere aggiuntive Attiva questa impostazione per mostrare altre opere in parallelo con i libri attualmente aperti.

Mostra/nascondi barra degli strumenti principale. Cambia questa impostazione per mostrare o nascondere la barra degli strumenti principale.

Mostra/nascondi Navigazione nei documenti. Cambia questa impostazione per mostrare

Visualizza → Barre degli strumenti → Mostra barra dei documenti

o nascondere la navigazione nei documenti. Può essere comodo per vedere la barra degli strumenti completa per i documenti aperti.

Visualizza → Barre degli strumenti → Mostra barra degli strumenti

Mostra/nascondi barra degli strumenti nei documenti. Cambia questa impostazione per mostrare o nascondere l'icona dei documenti nei documenti aperti.

Visualizza → Barre degli strumenti → Mostra barra di formattazione

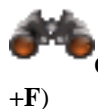
Mostra/nascondi strumenti nei documenti. Cambia questa impostazione per mostrare o nascondere le icone degli strumenti nei documenti aperti.

Visualizza → Barre degli strumenti → Mostra barre degli strumenti nelle finestre di testo


Mostra/nascondi formattazione. Cambia questa impostazione quando modifichi del HTML nei Commenti Personali. Mostrerà o nasconderà la barra della formattazione.

Mostra/nascondi barre degli strumenti nei documenti. Cambia questa impostazione per mostrare o nascondere l'intera barra degli strumenti nei documenti aperti.

## Cerca

 Cerca Cerca nella Bibbia standard (**Ctrl+Alt+F**)

→

 Cerca Cerca nei documenti aperti (**Ctrl+O**)

→


Apri la finestra di Ricerca per cercare solo nella Bibbia standard. Più documenti possono essere aggiunti alla finestra di ricerca. Una descrizione più dettagliata della ricerca la trovi nella sezione Cercare nei documenti.

Apri la finestra di Ricerca per cercare in tutti i documenti aperti. I documenti possono essere aggiunti o rimossi dalla finestra di ricerca. Una descrizione più dettagliata della ricerca la trovi nella sezione Cercare nei documenti.

## Finestra


 Finestra Chiudi finestra (**Ctrl+W**)

→

 Finestra Chiudi tutte (**Ctrl+Alt+W**)

Chiudi finestra attiva.

Chiudi tutte le finestre aperte.

 Finestra Cascata (**Ctrl+J**)

→

Metti in cascata tutte le finestre aperte.

 Finestra Affianca (**Ctrl+I**)

→

Disponi tutte le finestre aperte.



Finestra Affiancaverticalmente (**Ctrl+G**)

Disposizione verticale automatica delle finestre aperte.



Finestra Affiancaorizzontalmente (**Ctrl+H**)

Disposizione orizzontale automatica delle finestre aperte.

Finestra → Arrangiamento

Controlla il comportamento base della disposizione delle finestre. Nel menu contestuale, puoi specificare se vuoi gestire tu la disposizione delle finestre (modalità Manuale), Schede, Affianca verticalmente, Affianca orizzontalmente, Auto-affianca o In cascata. Dacci un'occhiata!

Finestra → Salva sessione

Salva direttamente la sessione corrente. Si aprirà un menu contestuale dove puoi selezionare una sessione esistente per salvarla. Verrà sovrascritta con la sessione corrente. Vedi il prossimo elemento su come salvare in una nuova sessione.

Finestra → Salvacome nuova sessione (**Ctrl+Alt+S**)

Salva la sessione corrente sotto nuovo nome. Ti chiederà un nuovo nome per salvare la sessione.

Finestra → Carica sessione

Carica una sessione esistente. Si aprirà un menu contestuale dove potrai selezionare una sessione esistente da caricare.

Finestra → Elimina sessione

Cancella una sessione esistente. Si aprirà un menu contestuale dove potrai selezionare una sessione esistente da cancellare.

## Impostazioni



Impostazioni Configura BibleTime



Impostazioni Gestore Libreria (**F4**)

Apri la finestra di configurazione di BibleTime. Puoi configurare tutti i tipi di impostazioni per adattare BibleTime alle tue esigenze. Guarda la sezione Configurare BibleTime per maggiori dettagli.

Apri una finestra dove puoi cambiare la configurazione di SWORD e gestire la tua libreria. Guarda la sezione Gestore Libreria per maggiori dettagli.

## Aiuto



Aiuto Manuale (**F1**)

Apri la guida utente di BibleTime. La stai leggendo adesso.



Aiuto    HowTo Studio Bibbia (**F2**)



Aiuto    Suggerimento del giorno (**F3**)

Aiuto → About BibleTime

Apri una guida su come studiare la Bibbia. La speranza del team BibleTime è che questo HowTo provochi i lettori a studiare le scritture per vedere cosa dicono. Questa guida particolare è stata scelta perché si cura di non sostenere una dottrina in particolare. Ci aspettiamo che tu legga e studi le scritture per capire cosa dicono. Se inizi con l'atteggiamento di chi desidera che il Signore semini la sua parola nel proprio cuore, Lui non ti deluderà.

Apri un suggerimento utile. Il suggerimento del giorno fornisce un utile suggerimento che ti assisterà nell'utilizzo di BibleTime.

Apri una finestra di informazioni sul progetto BibleTime. Contiene informazioni sulla versione di BibleTime, sui contributori del progetto, la versione di SWORD, la versione delle Qt e l'accordo di licenza.

## Riferimento documenti

In questa sezione puoi trovare la descrizione delle icone associate con i documenti aperti.



Scorre in avanti nella cronologia.



Scorre indietro nella cronologia.



Seleziona una bibbia installata.



Seleziona una bibbia aggiuntiva.



Cerca nei documenti selezionati.



Configurazione visualizzazione.



Seleziona un commento installato.



Seleziona un commento aggiuntivo.



Sincronizza la voce visualizzata con la finestra della Bibbia attiva.



Seleziona un libro.



Selezionare un glossario installato o una lettura devozionale.



Selezionare un glossario o una lettura devozionale aggiuntivo.

## Indice scorciatoie

Questo è un indice di tutte le scorciatoie e delle loro descrizioni corrispondenti nel manuale. Le scorciatoie sono disposte in ordine alfabetico. Se vuoi trovare direttamente quale scorciatoia un certo elemento del menu ha, puoi guardare all'elemento stesso in BibleTime (che mostra sempre la scorciatoia), o puoi guardare nel Riferimento Menu Principale.

Scorciatoia	Descrizione
<b>Alt+Left</b>	Vai indietro nella cronologia della finestra di lettura.
<b>Alt+Right</b>	Vai avanti nella cronologia della finestra di lettura.
<b>Ctrl+Alt+F</b>	Cerca → Cerca nella Bibbia di default equivalent; apre la finestra per cercare nella Bibbia di default.
<b>Ctrl+Alt+G</b>	Finestra → Arrangiamento → Disponi verticalmente automaticamente equivalent; attiva/disattiva la disposizione automatica delle finestre.
<b>Ctrl+Alt+H</b>	Finestra → Arrangiamento → Disponi orizzontalmente automaticamente equivalent; attiva/disattiva la disposizione automatica delle finestre.
<b>Ctrl+Alt+I</b>	Finestra → Arrangiamento → Disponi verticalmente automaticamente equivalent; attiva/disattiva la disposizione automatica delle finestre.
<b>Ctrl+Alt+J</b>	Finestra → Arrangiamento → In cascata automaticamente equivalent; attiva/disattiva la cascata automatica delle finestre.
<b>Ctrl+Alt+M</b>	Finestra → Arrangiamento → Modalità manuale equivalent; attiva/disattiva la modalità manuale del piazzamento delle finestre.
<b>Ctrl+Alt+T</b>	Finestra → Arrangiamento → Schede equivalent; organizza le finestre in schede in alto.

Scorciatoia	Descrizione
<b>Ctrl+Alt+S</b>	Finestra → Salva come nuova sessione equivalent; salva layout corrente come nuova sessione.
<b>Ctrl+Alt+W</b>	Finestra → Chiudi tutte equivalent; chiude tutte le finestre aperte.
<b>Ctrl+A</b>	Seleziona tutto. Seleziona tutto il testo nella finestra di lettura.
<b>Ctrl+C</b>	Copia. Copia il testo selezionato negli appunti.
<b>Ctrl+F</b>	Cerca. Ti permette di cercare nel testo della finestra di lettura.
<b>Ctrl+G</b>	Finestra → Disponi verticalmente equivalent.
<b>Ctrl+H</b>	Finestra → Disponi orizzontalmente equivalent.
<b>Ctrl+I</b>	Finestra → Cascata finestre equivalent.
<b>Ctrl+J</b>	Finestra → Cascata finestre equivalent.
<b>Ctrl+L</b>	Cambia posizione. Modifica focus al campo della barra degli strumenti per il lavoro selezionato.
<b>Ctrl+N</b>	Cerca nei documenti di questa finestra.
<b>Ctrl+O</b>	Cerca → Cerca nei documenti aperti equivalent; apre la finestra di ricerca per cercare in tutti i documenti aperti.
<b>Ctrl+Q</b>	File → Esci equivalent; chiude BibleTime.
<b>Ctrl+W</b>	Chiude la finestra corrente.
<b>F1</b>	Aiuto → Manuale equivalent; apre il manuale.
<b>F2</b>	Aiuto → HowTo Studio Bibbia equivalent; apre l'HowTo per lo studio della Bibbia.
<b>F3</b>	Aiuto → Suggerimento del giornoApri un utile suggerimento per usare BibleTime.
<b>F4</b>	Impostazioni → Gestore Libreria equivalent; apre il Gestore Libreria.
<b>F8</b>	Visualizza → Mostra Libreria equivalent; attiva/disattiva visualizzazione della Libreria.
<b>F9</b>	Visualizza → Mostra lente equivalent; attiva/disattiva visualizzazione della lente.
<b>Shift+Down</b>	View → Auto scroll down
<b>Shift+Up</b>	View → Auto scroll up
<b>Space</b>	View → Auto scroll pause